



Kleiner Flugdrache



Steckbrief

Wissenschaftliche Bezeichnung: *Coelurosaurus jaekeli*
 Alter: 255 Mio. Jahre
 Größe: bis etwa 40 cm lang
 Fundhorizont: Kupferschiefer
 Fundorte in Thüringen: Ellrich (1)
 Bedeutende Fundorte weltweit: Mansfeld, Richelsdorf
 Ernährung: Insektenfresser

Coelurosaurus aus der Zeit des Oberen Perm (257-251 Mio. Jahre) ist das älteste fliegende Wirbeltier der Erdgeschichte. Die kleinen, grazilen Reptilien waren Gleitflieger, die vermutlich auf Bäumen lebten.

Skelette von *Coelurosaurus jaekeli* wurden im Kupferschiefer von Deutschland und im englischen Marl Slate gefunden. Eine zweite Art (*Coelurosaurus elvensis*) ist aus der etwa gleich alten Sakamena-Formation in Madagaskar bekannt. Relativ häufig sind *Coelurosaurus*-Funde nur im Mansfelder Kupferschiefer (Südharz). Mehr als die Hälfte der etwa 20 bekannten Funde stammt aus dieser Region. Nahe dem Ort Ellrich wurde 1992 auch das erste vollständige Skelett gefunden.

In Größe und Gestalt ähnelt *Coelurosaurus* den heute lebenden „Flugdrachen“ der Gattung *Draco*, die in den Regenwäldern Südasiens beheimatet sind. Daher ist auch eine ähnliche Lebensweise (baumbewohnender Insektenjäger) anzunehmen. Doch im Bau der Gleit-Flügel unterscheidet sich *Coelurosaurus* von allen anderen gleitfliegenden Reptilien. Die Flügel werden von 28 gebogenen Knochenstrahlen aufgespannt, die seitlich am Körper ansitzen. Bei den späteren Gleitfliegereptilien der Triaszeit (*Kuehneosaurus*, *Icarosaurus* u.a.) und der rezenten Gattung *Draco*, wird die Flughaut von verlängerten Rippen aufgespannt. Das bedeutet, dass *Coelurosaurus* kein direkter Vorfahre der heutigen Flugdrachen ist und dass die Fähigkeit des Gleitfluges bei den Reptilien mehrfach entstanden ist.

Einige der gefundenen Exemplare von *Coelurosaurus jaekeli* weisen ein vergrößertes Schuppenbein des Schädels auf. Bei diesen Exemplaren könnte es sich um männliche Tiere handeln, die vermutlich einen auffälligen Kopfschmuck trugen (SCHAUMBERG ET AL. 2007).

Zeittafel der erdgeschichtlichen Entwicklung im Nationalen GeoPark Thüringen Inselsberg - Drei Gleichen

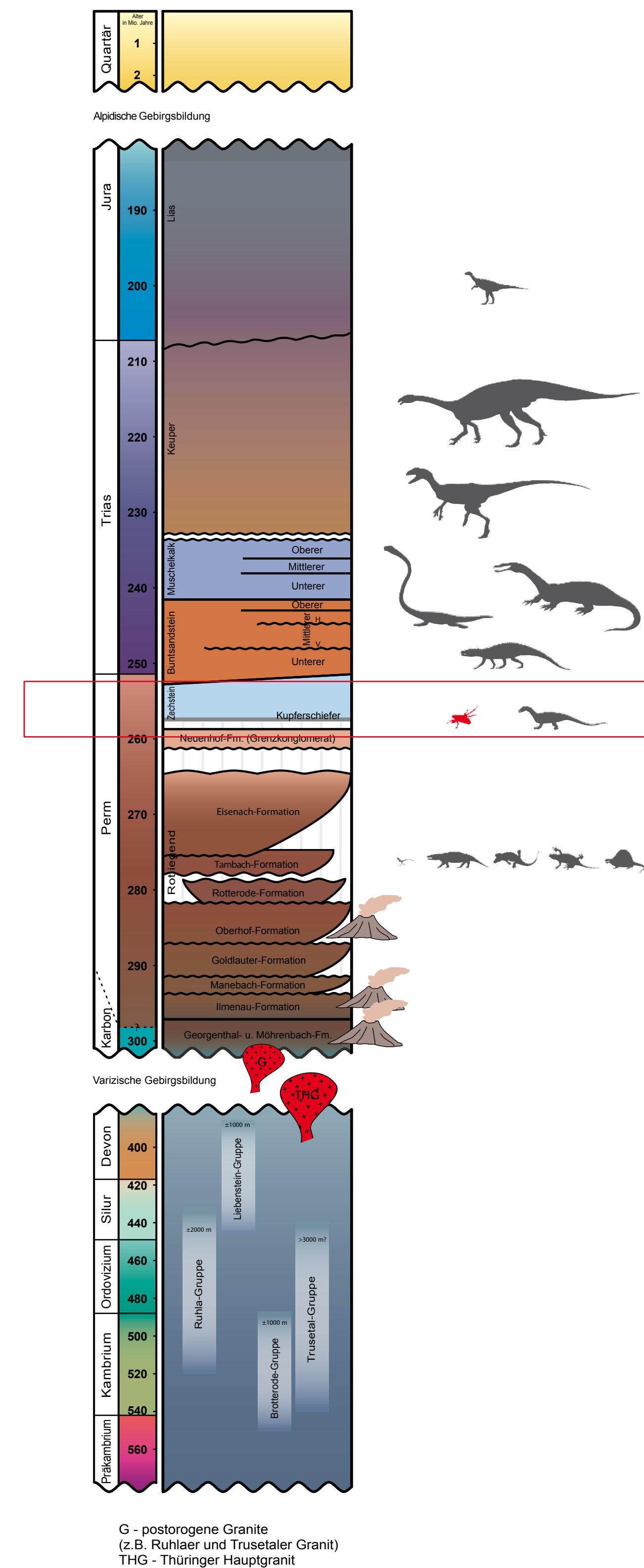


Abb. 1: Paläogeographische Weltkarte zur Zeit des Rotliegenden
 ● Lage des Geoparks

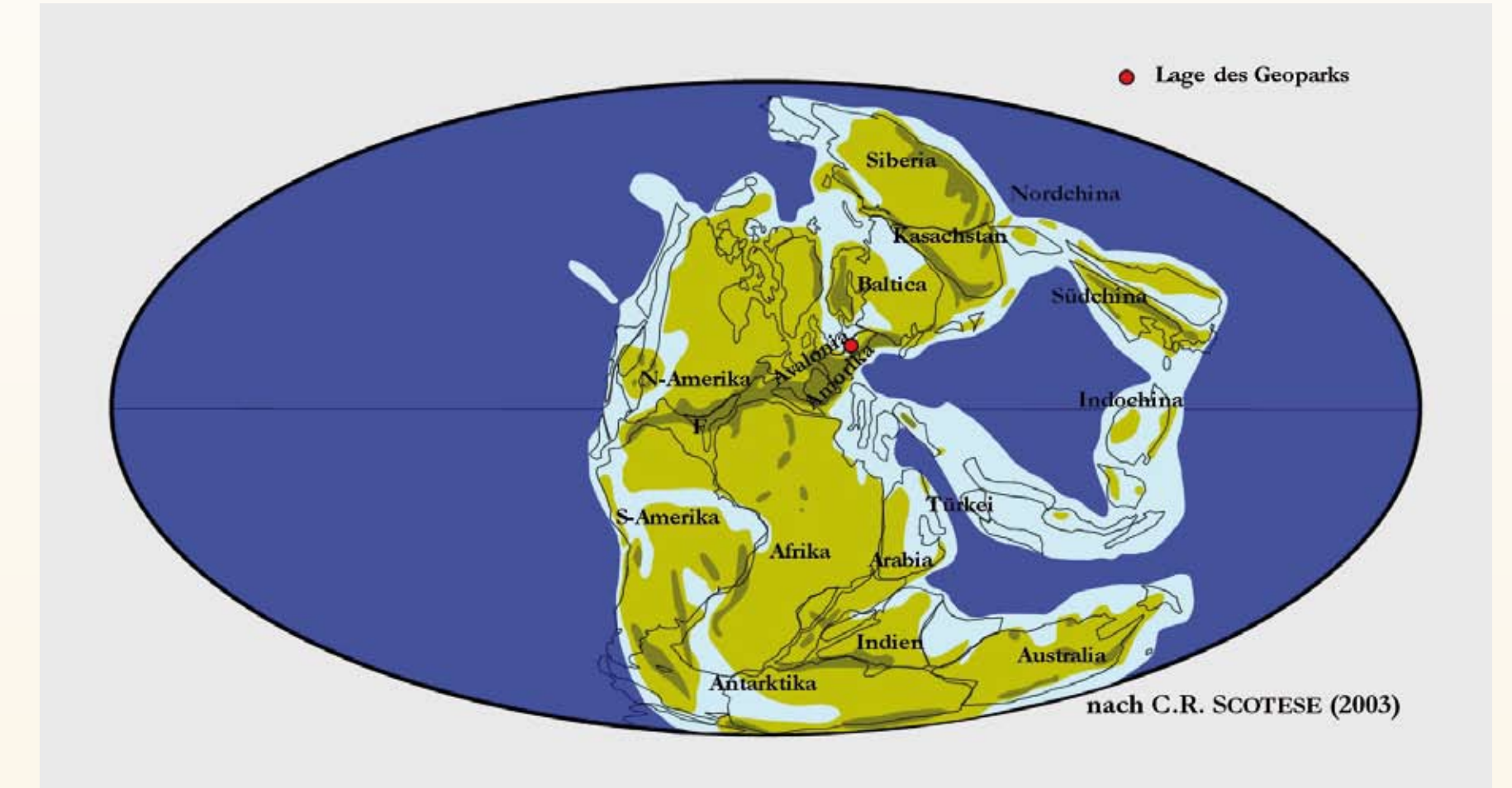


Abb. 2: Fundorte des Kleinen Flugdrachens in Thüringen.

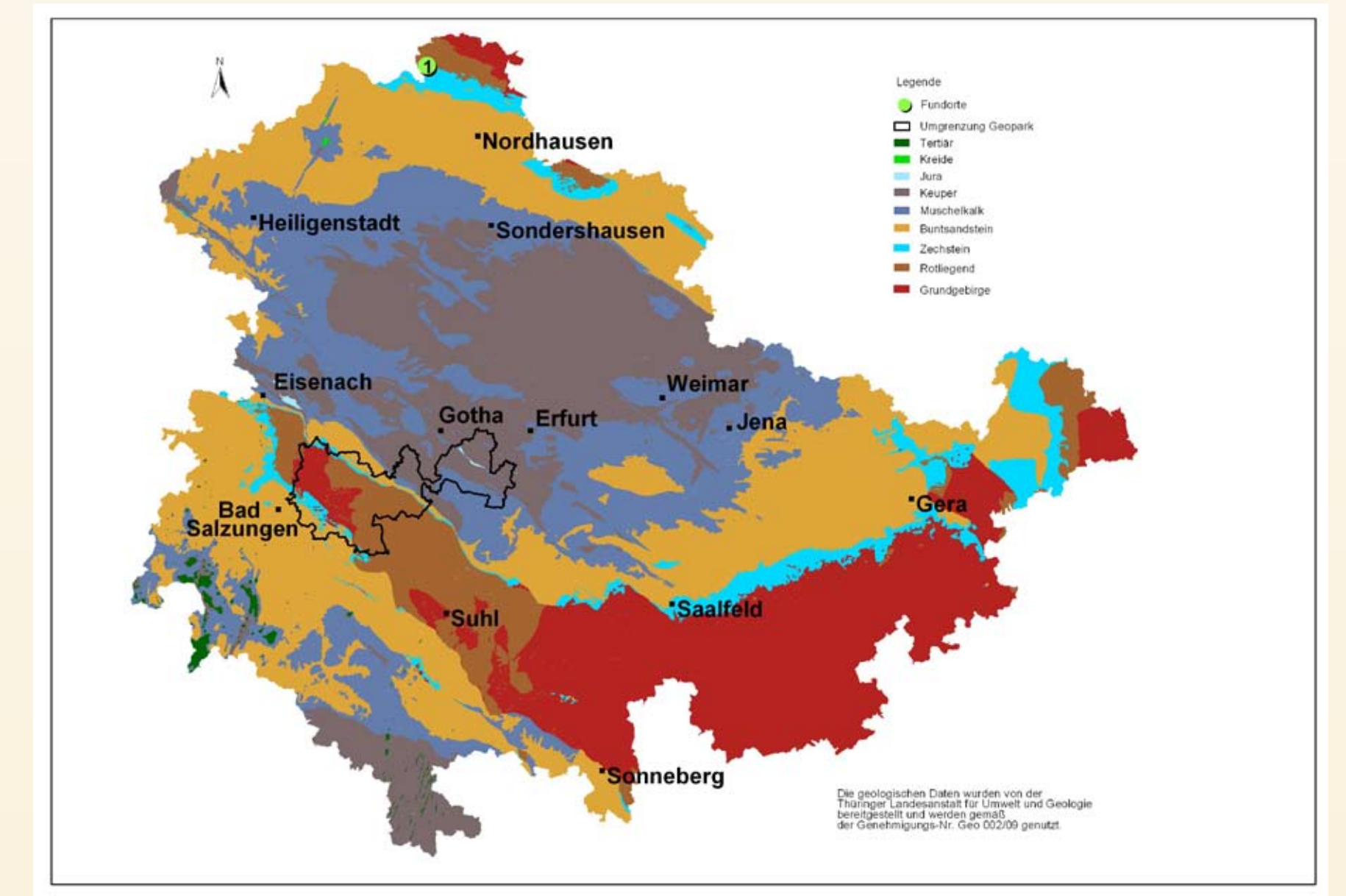


Abb. 3: Skelettrekonstruktion von *Coelurosaurus jaekeli* verändert nach SCHAUMBERG, UNWIN & BRANDT (2007) und FREY, SUES & MUNK (1997).

